

《CARE法案》

《社区援助、恢复与赋权法案》

《CARE法案》概述

《社区援助、恢复与赋权（CARE）法案》是一项新的民事法院程序，旨在为患有某些心理健康障碍并符合其他要求的人群提供服务。《CARE法案》允许特定人群（即“申请人”）申请个人参加CARE程序。CARE程序包括评估和听证会，以确定该人员（即“被申请人”）是否符合资格要求。如果被申请人符合资格要求，则可制定

期限最长一年并有可能追续一年的自愿CARE协议或法院命令的CARE计划。该协议或计划包括该人员可享受到的服务，如行为健康服务、物质使用障碍治疗、住房和社区支持。

申请加入的方式

符合健康和 safety 要求且未经治疗的精神病性障碍患者申请加入的方式。许多人都可以推荐他人寻求帮助。

- 家庭
- 医疗保健提供者
- 县心理健康
- 急救人员
- 社会服务提供者

CARE程序

一项新的民事法院程序，旨在联系解决并优先处理治疗、支持性服务和住房的相关事项。



申请退出的方式

CARE程序有多种退出方式。

- 早日参与县里的治疗服务。
- 完成CARE协议或CARE计划。

继续获得援助

在该程序结束时，可继续获得援助。

如有需要可以继续获得县府的直接服务。

谁符合参加CARE计划的资格？

根据具体情况确定是否符合资格要求。仅无家可归和心理疾病两种情形并不足以满足资格要求。

被申请人必须满足以下所有要求才具备参加CARE计划的资格：

- 年满18周岁。
- 被确诊罹患精神分裂症谱系障碍或其他同类精神病性障碍。
- 目前所患心理疾病：
 - 病情严重且持续时间长，
 - 可能引发严重干扰日常生活活动的行为，以及
 - 可能导致在未经治疗、支持和康复的情况下，长期或无限期无法保持稳定的适应能力和独立的身体机能。
- 正在接受自愿治疗，但病情在临床表现上不稳定。

此外，必须至少存在以下一种真实情形：

- 被申请人如无人监管，可能无法在社区中安全生存，且病情正在严重恶化。
- 被申请人需要服务和支持，以防止可能导致严重残疾或对被申请人或他人造成严重伤害的病情复发或恶化。

被申请人参与CARE计划或签订CARE协议，必须：

- 是确保被申请人病情恢复和稳定且限制性最小的必要替代方案，并且
- 可能使被申请人受益。

申请人需要在提交申请时提供事实和证明资料，以表明被申请人符合《CARE法案》法院程序要求（参见表[CARE-050-INFO](#)）。证明文件必须包括持照行为健康专业人员的声明（[表CARE-101](#)）或被申请人至少接受过两次强化治疗且最近一次在过去60天内接受治疗的证据。

如需了解更多信息，请查阅[《资格情况说明书》](#)和[《申请人的CARE法案资源》](#)。

仅无家可归
和心理疾病两种情形
并不足以满足
资格要求。

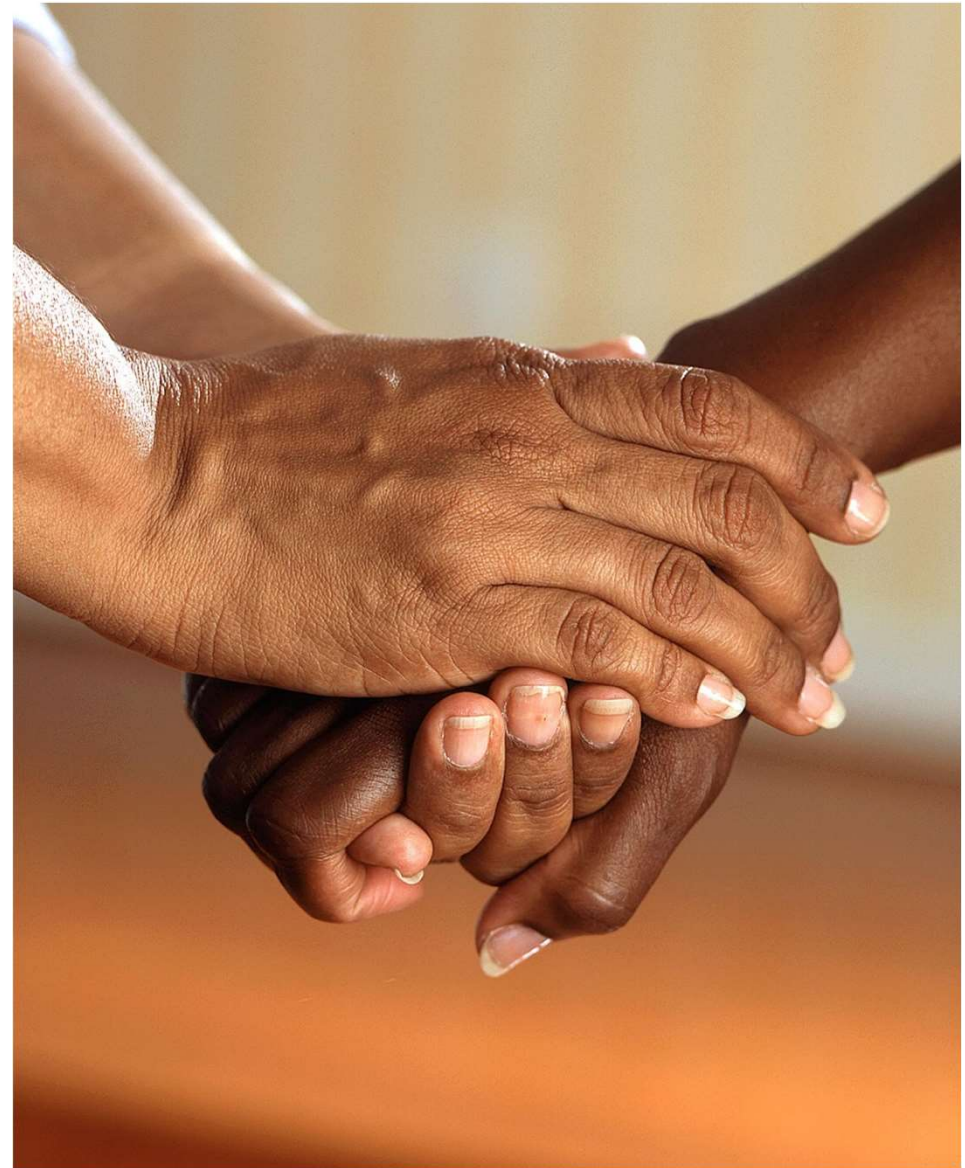
哪些人可提交申请书？

申请人必须年满18周岁，并符合下述任何一种情形：

- 被申请人的同住人员。
- 被申请人的配偶或已登记的同居伴侣、父母、兄弟姐妹、子女或（外）祖父母。
- 代替被申请人父母尽责的人员。
- 被申请人现在或最近曾住院所在医院的院长或其指定人员。
- 在过去30天内曾向被申请人提供或目前正为被申请人提供行为健康服务或被申请人所在机构内的公共或慈善机构负责人或其指定人员。
- 在最近30天内正在或曾经监督被申请人的治疗或对其进行心理疾病治疗的持证行为健康专业人员或其指定人员。
- 被申请人居住或所在县的县行为健康机构负责人或其指定人员。
- 与被申请人进行过多次接触的急救人员。
- 加州部落法院法官或其指定人员。
- 被申请人。

注：初次出庭后，原申请人将由县行为健康机构负责人或其指定人员取代。

如需了解更多信息，请查阅 [《申请人的CARE法案资源》](#)。



CARE程序如何运作？

提出申请后，法院将对申请书进行审查，以确定被申请人是否符合或可能符合申请参加CARE的要求。然后，法院会驳回申请书、命令县行为健康机构提交报告或者安排首次开庭。

如果认定被申请人符合参加资格，法院将与县行为健康机构、被申请人、被申请人的律师和志愿支持者（如适用）共同为被申请人联系相关服务。这种联系将通过自愿参与、CARE协议或CARE计划来实现。

如果无法达成CARE协议，则将进行临床评估。如果评估认为被申请人符合参加资格，法院将下令实施CARE计划。在被申请人通过CARE计划接受服务期间，将举行一系列状况审查听证会。

在第11个月，将举行一年期状况审查听证会，以确定下一步措施。参与者可选择结束参与，也可选择继续参与，但最多可再继续参与1年。结束参与CARE程序后，参与者仍有资格获得社区的持续治疗、支持性服务和住房服务，以支持长期恢复。

有关CARE程序的更多详细信息，请参阅[《治疗、住房和支持相关的CARE程序流程》](#)。

什么是CARE协议或CARE计划？

CARE协议和CARE计划是用于具体说明支持被申请人病情恢复和稳定的服务的文件。

CARE协议是在法院认定被申请人符合参加CARE程序的资格后，申请人与县行为健康机构之间达成的自愿协议。如未达成CARE协议，法院可命令制定CARE计划。

CARE计划包括法院命令的社区服务和支持的范围。还会召开状况审查听证会，审查进度和遇到的困难。CARE计划中的服务和支持项目可变更，以支持被申请人康复。

如果CARE计划或协议包含稳定病情用药，则由主治持照行为医疗保健提供者开具处方。CARE小组将与被申请人一起解决用药问题，并根据需要修改治疗计划。

CARE的被申请人可以获得哪些住房？

住房是CARE的重要组成部分。住房选择可能包括：

- 临床强化的临时或过渡住房
- 持证经营的成人和老年护理机构
- 支持性住房
- 与家人和朋友共同居住

为了支持被申请人的住房需求，法院可发布命令，优先提供这些服务和支持。

《CARE法案》服务何时提供？

《CARE法案》分两个阶段实施。格伦县、橙县、河滨县、圣地亚哥县、斯坦尼斯劳斯县、图奥勒米县和旧金山县（第一批）于2023年10月1日开始实施《CARE法案》。洛杉矶县计划于2023年12月1日前实施，而所有其他县（第二批）都必须在2024年12月1日前实施《CARE法案》。

CARE如何确保问责制？

CARE问责制是双向制度。如果被申请人无法顺利完成CARE计划，法院可依据现行法律确保其安全。《CARE法案》还要求地方政府承担责任。如果地方政府不履行CARE规定的职责，则可能面临罚款。



被申请人享有哪些权利？

《CARE法案》支持自主决定恢复方式。被申请人有权：

- 了解法院程序。
- 参与法院程序。
- 在整个程序的各个阶段都有律师代理。
- 自主决定律师并取代法院指定的律师（免费提供）。
- 收到申请书副本和任何法院命令的评估文件或报告。
- 在程序期间自选一名志愿支持者¹。

如果被申请人需要翻译或残疾人便利设施，可向法院提出申请。

法令的引用

- 定义：[《加利福尼亚州福利与机构法典》](#)（简称[《福利与机构法典》](#)）[第5971条](#)
- 资格：[《福利与机构法典》第5972条](#)
- 申请书：[《福利与机构法典》第5974条](#)和[第5975条](#)
- 被申请人权利：[《福利与机构法典》第5976条](#)、[第5976.5条](#)、[第5977.2条](#)和[第5977.3条](#)
- 法院程序：[《福利与机构法典》第5977条](#)、[第5977.1条](#)、[第5977.2条](#)和[第5977.3条](#)
- 服务：[《福利与机构法典》第5977.1条](#)
- 保密：[《福利与机构法典》第5976.5条](#)、[第5977.1\(c\) \(5\)条](#)和[第5977.4条](#)



我在哪里可以找到有关《CARE法案》的更多信息？

如需了解更多信息，请访问：[CARE法案资源中心](#)、[医疗保健服务部（DHCS）CARE法案网站](#)、[加州卫生与公众服务局（CalHHS）CARE法案网站](#)以及[加州司法委员会CARE法案网站](#)。您还可以发送信息至info@CARE-Act.org，以获取更多信息。