

# CARE Act

## Batas sa Pagtulong, Pagpapagaling, at Pagpapalakas sa Komunidad (Community Assistance, Recovery, and Empowerment Act)

### Ang Daloy ng Proseso ng CARE tungo sa Paggamot, Pabahay, at Suporta

Nagbibigay pahintulot ang CARE Act sa mga espesipikong tao na magpetisyon sa isang hukumang sibil para isali ang karapat-dapat na respondent sa proseso ng hukuman ng CARE, na kung saan kasama ang paglikha ng isang boluntaryong kasunduan sa CARE o isang plano sa CARE na iniutos ng hukuman. Maaaring kasama sa kasunduan o plano ang paggamot sa kalusugan hinggil sa pag-uugali, mga mapagkukunang pabahay, at iba pang mga serbisyo.

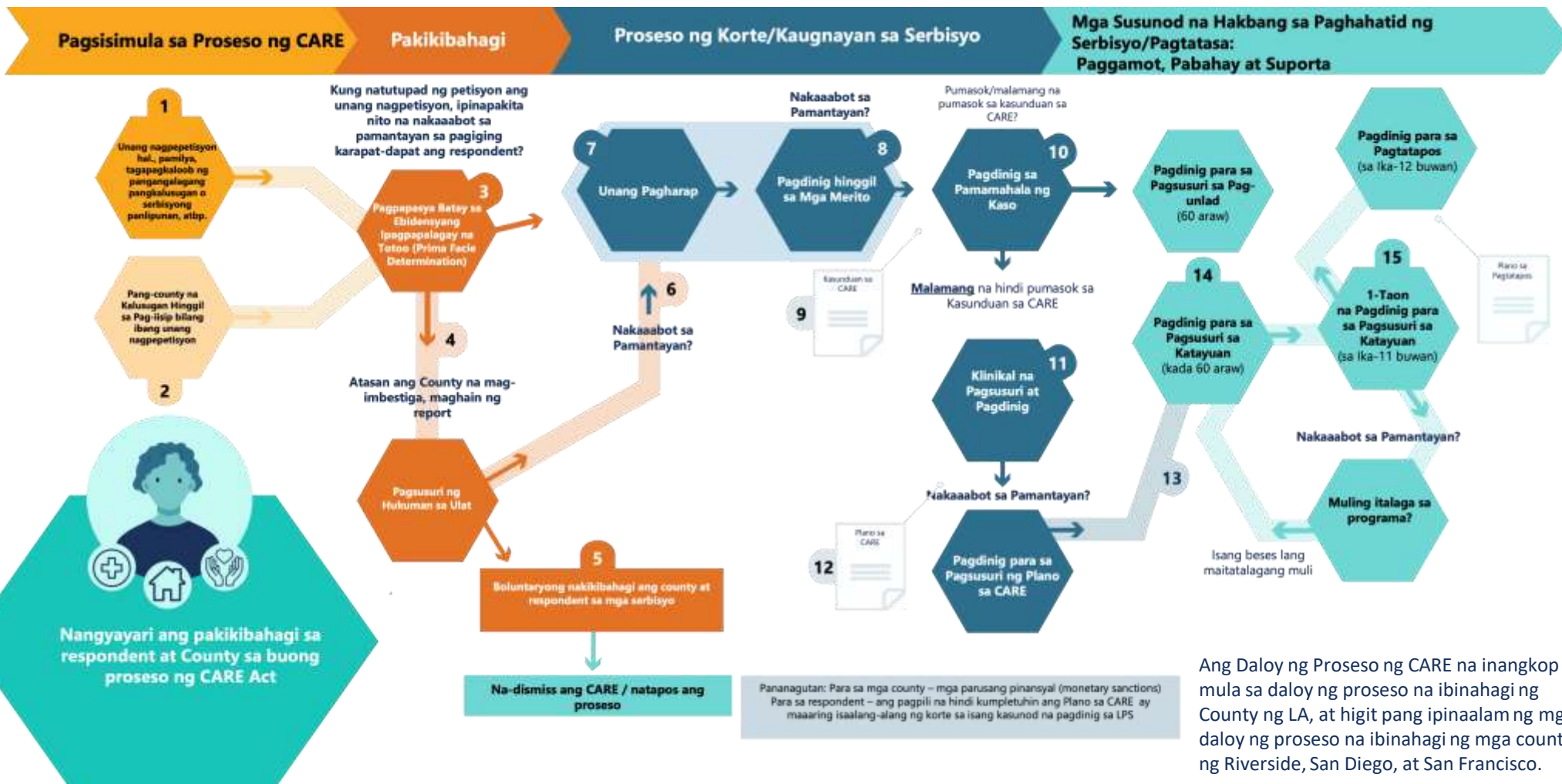
## Pangkalahatang-ideya tungkol sa Daloy ng Proseso ng CARE Act

Sumusunod ang Daloy ng Proseso ng CARE Act sa pagsulong sa Programa ng Korte hinggil sa Pagtulong, Pagpapagaling, at Pagpapalakas sa Komunidad (Community Assistance, Recovery, and Empowerment, CARE) na nakabalangkas sa seksyon [5970-5987](#) ng California Welfare and Institutions Code (W&I Code). Nagbibigay ang bagong hukumang sibil na ito ng maraming paraan para sa mga karapat-dapat na nasa hustong gulang, upang maitagyuod ang pag-access sa mga serbisyo at suporta sa kalusugan hinggil sa pag-uugali na naaayon sa komunidad. [Ang mga karapat-dapat na nasa hustong gulang](#) ay mga taong may hindi ginagamot na schizophrenia at iba pang mga sakit sa pag-iisip na nakaaabot sa ilang partikular na pamantayan kaugnay ng kalusugan at kaligtasan.

Ipinapakita ng Daloy ng Proseso ng CARE Act na ito kung paano maaaring umusad ang isang kaso sa hukumang sibil, na sakop ang pagsisimula ng kaso, pakikibahagi, proseso ng korte/kaugnayan sa serbisyo, paghahatid ng serbisyo, at pagtatasa para sa muling pagtatalaga o pagtatapos.

Sa buong prosesong ito, maraming mga kabahaging tungkulin: ang respondent, tagapayo, boluntaryong tagasuporta ng respondent, ahensya para sa kalusugan hinggil sa pag-uugali, at posible rin ang iba pang mga tagapagkaloob. Hinihikayat ng proseso ng CARE Act ang pakikipagtulungan at pagkakasundo sa pagitan ng mga kabahaging ito at itinataguyod nito ang prosesong nakasentro sa tao.

# Daloy ng Proseso ng CARE Act



Ang Daloy ng Proseso ng CARE na inangkop mula sa daloy ng proseso na ibinahagi ng County ng LA, at higit pang ipinaalam ng mga daloy ng proseso na ibinahagi ng mga county ng Riverside, San Diego, at San Francisco.

## Mga Detalye hinggil sa Daloy ng Proseso

Ikumpara ang mga numerong ipinapakita rito sa sumusunod na impormasyon upang malaman ang higit pang mga detalye tungkol sa Daloy ng Proseso ng CARE Act.

## Pagsisimula ng Proseso ng CARE

- 1 Sinisimulan ang isang kaso kapag nagpetisyon ang isang tao sa korte upang matukoy ang pagiging karapat-dapat ng isang respondent at maumpisahan ang mga paglilitis sa CARE. Pinahihintulutan sa batas ang iba't ibang mga indibidwal na maghain ng mga petisyon, gaya ng mga miyembro ng pamilya, mga tagapagkaloob ng pangangalagang pangkalusugan o serbisyong panlipunan, o mga unang tagapag-respondente.
- 2 Ang mga ahensyang pang-county para sa kalusugan hinggil sa pag-uugali ay maaari ding maghain ng petisyon

## Pakikibahagi

- 3 Sa simula, magpapasya ang hukuman kung ipinapakita sa petisyon na nakaaabot, o maaaring makaabot ang indibidwal, sa mga pamantayan sa pagiging karapat-dapat para sa mga paglilitis sa CARE (hal. isa itong ebidensiyang ipagpapalagay na totoo (prima facie showing)).
- 4 Kung ang petisyon ay isinampa ng iba bukod pa sa ahensyang pang-county para sa kalusugan hinggil sa pag-uugali, aatasan ng hukuman ang ahensya na mag-imbestiga at magsumite ng ulat upang matukoy kung nakaaabot, o malamang na makaabot ang respondent sa pamantayan sa pagiging karapat-dapat.
- 5 Sa panahong ito, susubukan ng ahensyang pang-county para sa kalusugan hinggil sa pag-uugali na ipasali ang respondent sa mga boluntaryong pag-serbisyo at mag-report sa korte tungkol sa resulta ng mga pagsisikap na iyon.

## Proseso ng Korte/Kaugnayan sa Serbisyo

- 6 Kung makita ng hukuman na kwalipikado ang respondent para sa mga paglilitis sa CARE, at hindi naging epektibo ang mga pagsisikap na ipasali ang respondent sa mga serbisyo, magpapatuloy ang kaso batay sa daloy ng hukuman na may layuning iugnay ang respondent sa mga serbisyo. Sa puntong ito, magtatalaga ang hukuman ng isang abogado para kumatawan sa respondent sa buong paglilitis, nang walang bayad.
- 7 Sa unang pagharap, kung ang petisyon ay isinampa ng iba bukod pa sa ahensyang pang-county para sa kalusugan hinggil sa pag-uugali, papalitan ang orihinal na nagpetisyon at itatalaga ang direktor ng ahensyang pang-county para sa kalusugan hinggil sa pag-uugali. Sa panahon ng pagharap na ito, may opsyon ang respondent na pumili ng isang tagasuporta o humiling na may isang taong italaga.
- 8 Sa pagdinig hinggil sa mga merito (na maaaring isama sa unang pagharap), magpapasya ang hukuman kung nakaaabot ang respondent sa pamantayan sa pagiging karapat-dapat ayon sa malinaw at kapani-paniwalang batayan.
- 9 Ang isang mahalagang bahagi ng proseso ng hukumang ito ay ang pagtutulungan ng respondent, abogado at tagasuporta nito, at ng ahensya para sa kalusugan hinggil sa pag-uugali upang lumikha ng isang boluntaryong kasunduan sa CARE at pakikibahagi sa mga serbisyo.

## Proseso ng Korte/Kaugnayan sa Serbisyo nagpapatuloy

- 10 Sa pagdinig sa pamamahala ng kaso, kung malamang na walang mabubuon kasunduan sa CARE, aatasan ng hukuman ang ahensyang pang-county para sa kalusugan hinggil sa pag-uugali na magsagawa ng isang klinikal na pagsusuri.
- 11 Sisiyastin ng hukuman ang klinikal na pagsusuri at iba pang ebidensya mula sa ahensyang pang-county para sa kalusugan hinggil sa pag-uugali at mula sa respondent. Magpapasya rin ang hukuman kung nakaaabot ang respondent sa pamantayan sa pagiging karapat-dapat at mag-uutos ng isang plano sa CARE.
- 12 Sa puntong ito, magtutulungan ang respondent, abogado at tagasuporta nito, at ang ahensya para sa kalusugan hinggil sa pag-uugali na lumikha ng isang plano sa CARE na may kasamang mga serbisyong nararapat na matanggap ng respondent sa ilalim ng CARE Act. Dapat na pagtulongang tukuyin ang mga serbisyong ito, ayon sa mga espesipikong pangangailangan ng respondent.

## Mga Susunod na Hakbang sa Paghahatid ng Serbisyo/Pagtatasa: Paggamot Pabahay at Suporta

- 13 Sa panahon ng paghahatid ng serbisyo, makatatanggap ang isang respondent ng mga serbisyong nakasaad sa kanyang plano sa CARE: mga serbisyong pangkalusugan hinggil sa pag-uugali (kabilang ang paggamot sa sakit na pag-abuso sa droga at alak kung naaangkop), mga kinakailangang gamot para sa pagpapanatili ng katatagan (stabilization medications) (kung naaangkop), mga mapagkukunan at suporta sa pabahay, at mga pinondohang serbisyong panlipunan, kabilang yaong mga serbisyong makukuha ng mga mahihirap na residente ng California.
- 14 Pana-panahong sisiyastin ang pag-unlad sa mga pagdinig para sa pagsusuri sa katayuan, ayon sa itinakda ng hukuman.
- 15 Sa ika-11 buwan, malalaman kung handa nang magtapos ang respondent o maaaring muling italaga sa programa ang respondent, at patuloy na tumanggap ng mga serbisyo sa ilalim ng CARE, nang hanggang isang taon.

## Mga Karagdagang Mapagkukunan

- Mangyaring tingnan ang mga materyales sa pagsasanay sa [CARE-Act.org](https://www.care-act.org) sa ilalim ng mga materyales sa pagsasanay, kabilang ang CARE Act 201: Ang Tatakain ng Kliyente Sa pamamagitan ng CARE Act at CARE Act 202: Ang Kasunduan sa CARE at Plano sa CARE (The Client's Journey Through the CARE Act and CARE Act 202: The CARE Agreement & CARE Plan).
- Mangyaring tingnan ang mga karagdagang detalye ng CARE Act:
  - [Pamantayan sa Pagiging Karapat-dapat](#)
  - [Tungkulin ng Tagasuporta sa CARE Act](#)

## Wika at Sipi ng Batas

Sumusunod ang Daloy ng Proseso ng CARE Act sa pagsulong sa Programa ng Korte hinggil sa Pagtulong, Pagpapagaling, at Pagpapalakas sa Komunidad (Community Assistance, Recovery, and Empowerment, CARE) na nakabalangkas sa [seksyon 5970-5987 ng California Welfare and Institutions Code \(W&I Code\)](#).